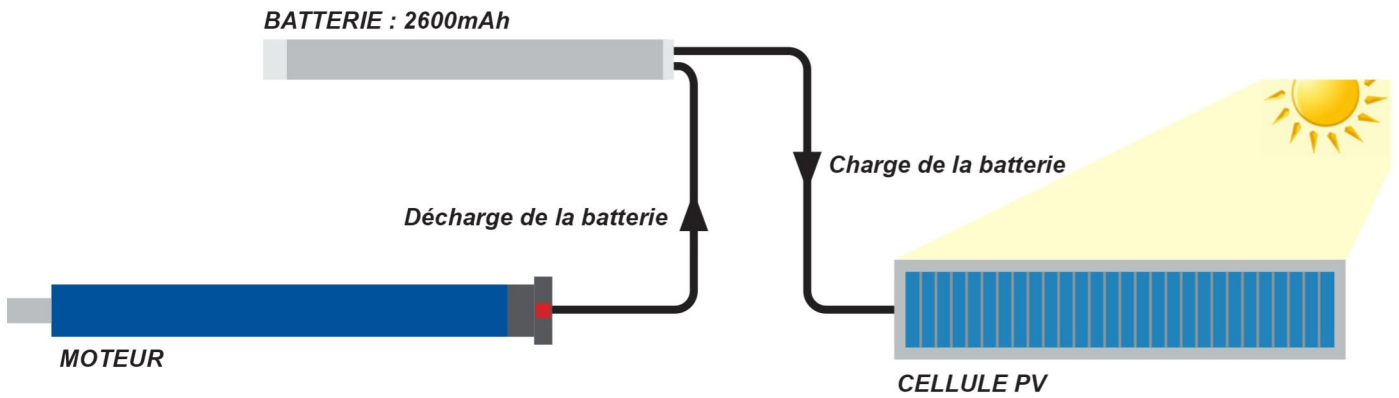


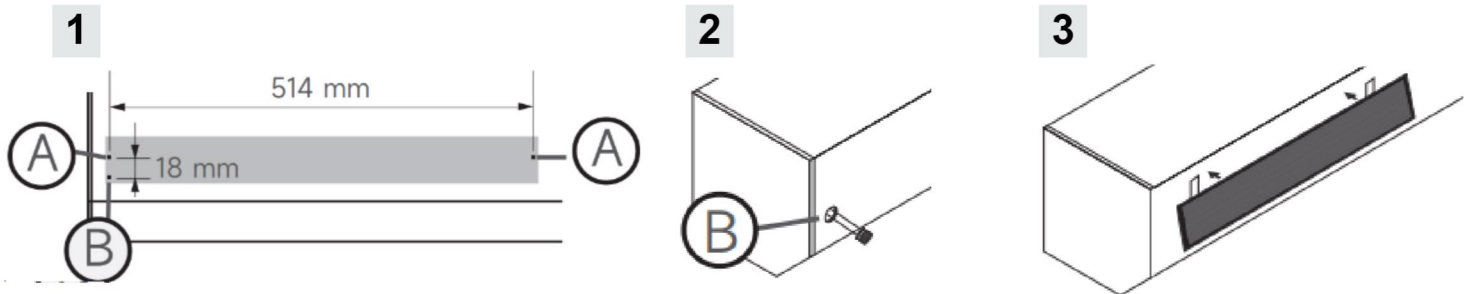


## 1 - Branchement du kit volet roulant solaire

La batterie a une capacité de 2600 mAh, il est recommandé de ne pas effectuer plus de 2 cycles par jour (estimation sur une base de 2 montées et 2 descentes par jour).



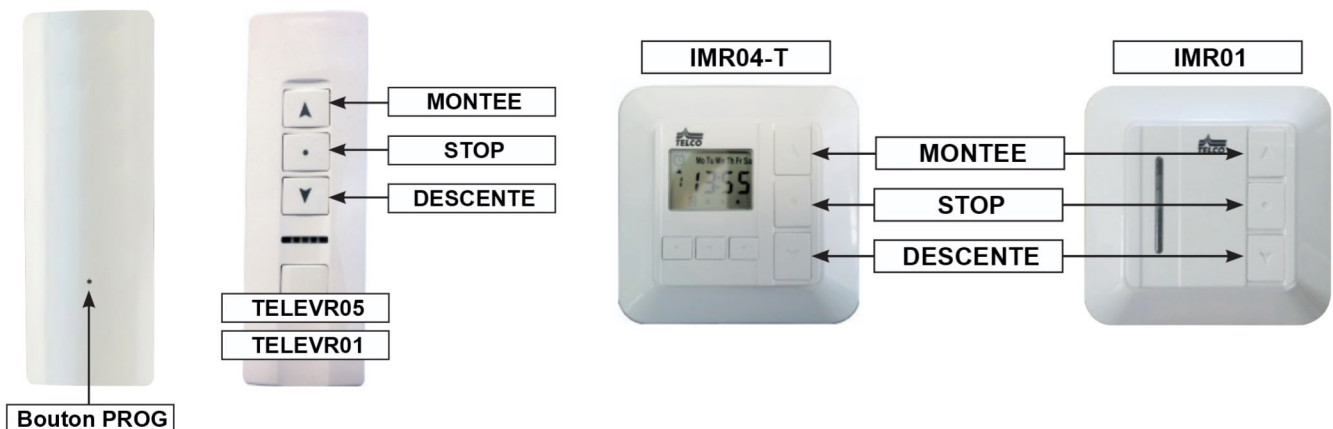
### Installation



#### Batterie :

- Ce produit contient des batteries au lithium.
- Ne pas percer.
- Ne pas couper les fils.
- Ne pas jeter les batteries au feu ou dans des appareils de chauffage.

## 2 - Télécommandes



**Note :** Toutes les instructions qui suivent sont identiques pour chaque télécommande radio.

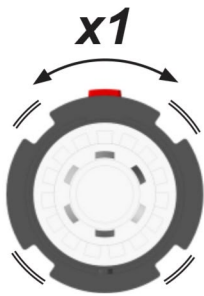
Pour le réglage de l'horloge de la télécommande IMR04-T, se repérer à la notice fournie avec la télécommande.

Il est possible d'appairer jusqu'à 15 émetteurs maximum par moteur.

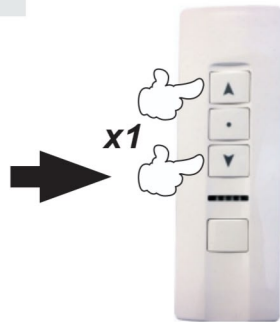
### 3 - Programmation

**ATTENTION :** 3 méthodes de programmation disponibles, **PROGRAMMATION A, B ou C.**  
Les impulsions ne doivent pas être espacées de plus d'une seconde.

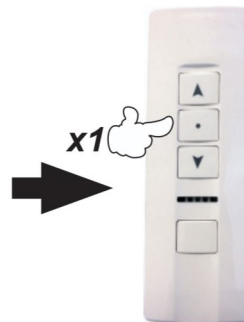
#### Programmation-A



1 - Mise sous tension, le moteur fait une légère rotation



2 - Appuyez 1 fois sur MONTEE et DESCENTE simultanément.



3 - Appuyez 1 fois sur STOP dans un intervalle de 10s. Légère rotation du moteur.



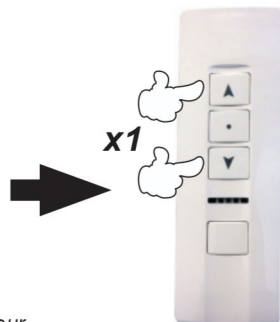
4 - Vous pouvez contrôler le moteur à l'aide de la télécommande.

#### Programmation-B

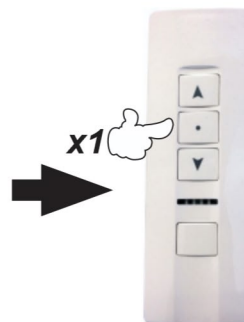


Bouton tête moteur

1 - Appuyez sur le bouton de tête moteur pendant 1s. Jusqu'à rotation du moteur.



2 - Appuyez sur MONTEE et DESCENTE simultanément.

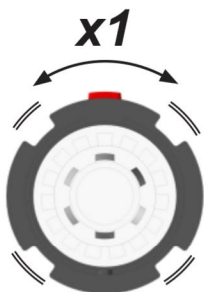


3 - Appuyez 1 fois sur STOP dans un intervalle de 10s. Légère rotation du moteur.

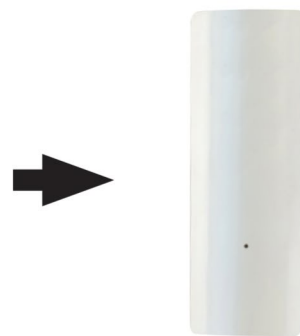


4 - Vous pouvez contrôler le moteur à l'aide de la télécommande.

#### Programmation-C



1 - Au branchement de la batterie. Légère rotation du moteur.



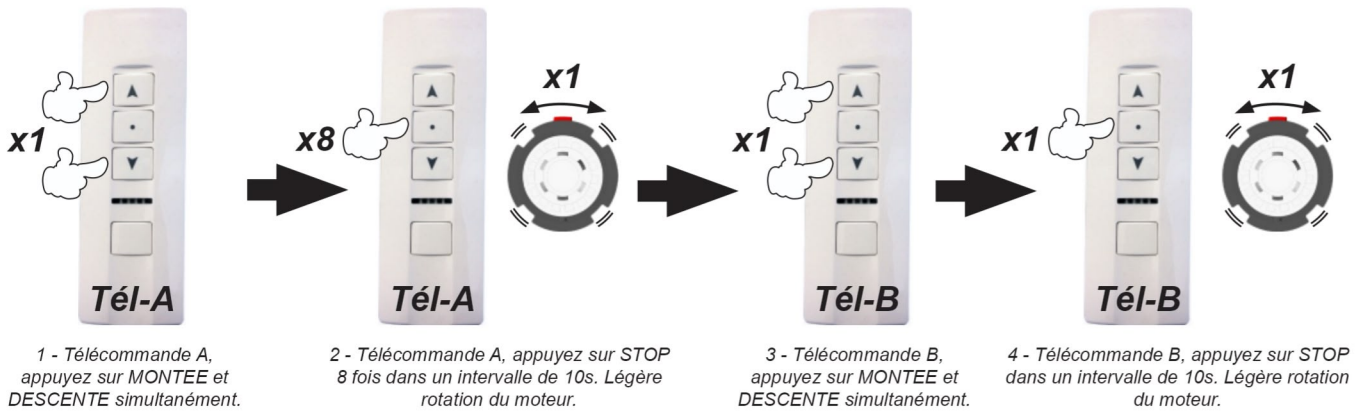
2 - Appuyez sur le bouton PROG de la télécommande. Légère rotation du moteur.



3 - Vous pouvez contrôler le moteur à l'aide de la télécommande.

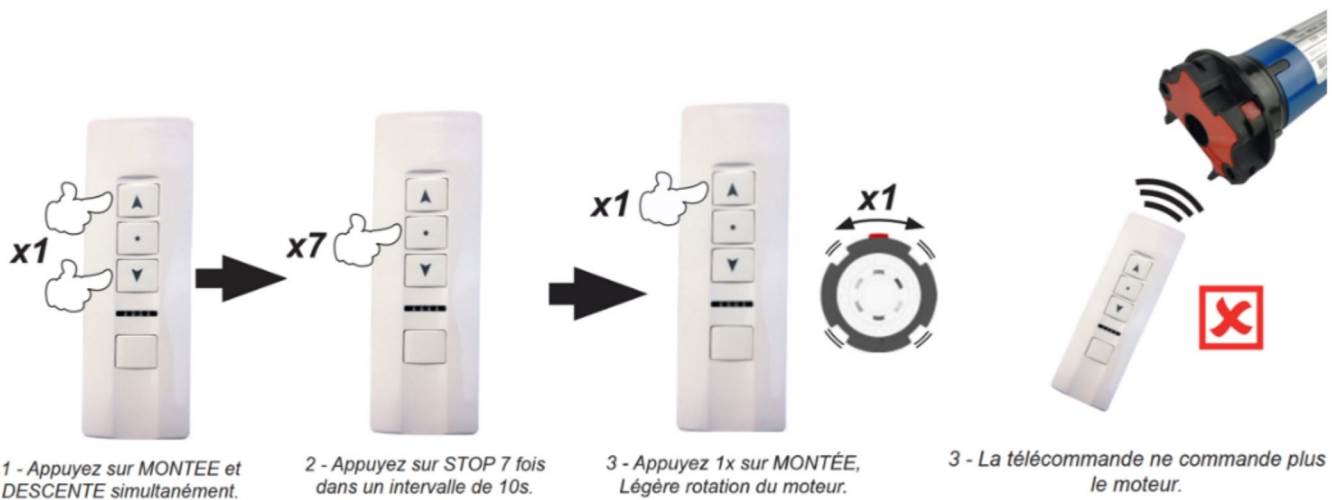
**Note :** Programmation, seulement pour un moteur tubulaire qui n'a pas appris le code d'aucun émetteur. Si le moteur a déjà appris le code de l'émetteur, cette programmation est invalide, vous pouvez couper et rétablir l'alimentation 3 fois consécutivement, assurez-vous de la rotation du moteur à chaque fois, alors ce mode de programmation sera de nouveau valide.

## 4 - Copie code télécommande A sur télécommande B

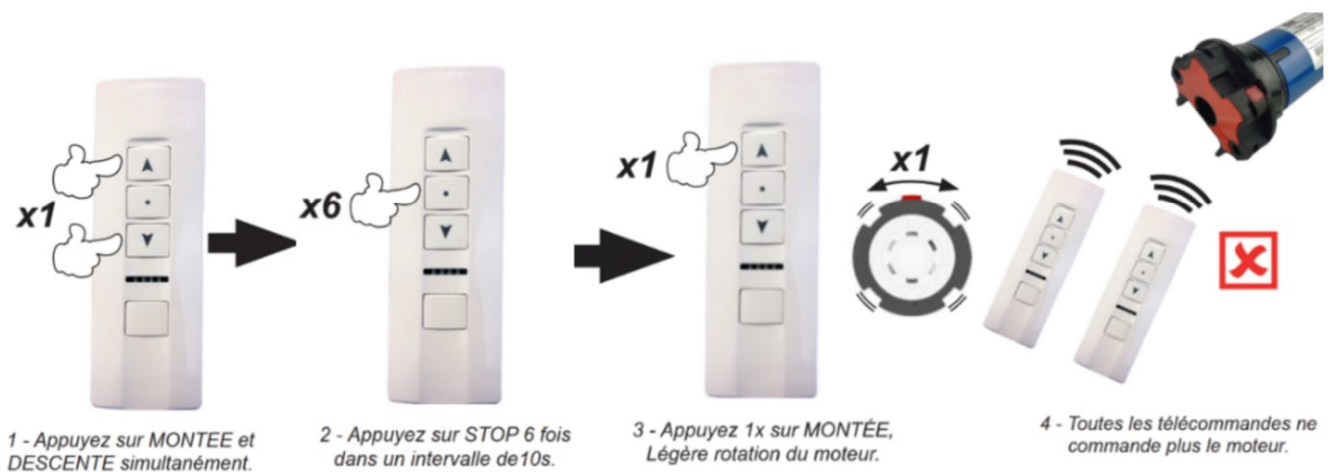


5 - Vous pouvez contrôler le moteur à l'aide de la télécommande B.

## 5 - Supprimer programmation du seule télécommande



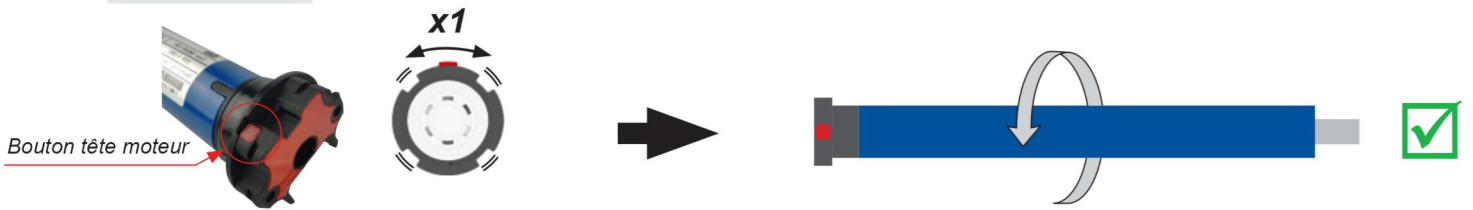
## 6 - Supprimer toutes les programmations de toutes les télécommandes



## 7 - Inverser le sens de rotation

**ATTENTION :** 2 méthodes d'inversion disponibles, **METHODE-A** ou **METHODE-B**.

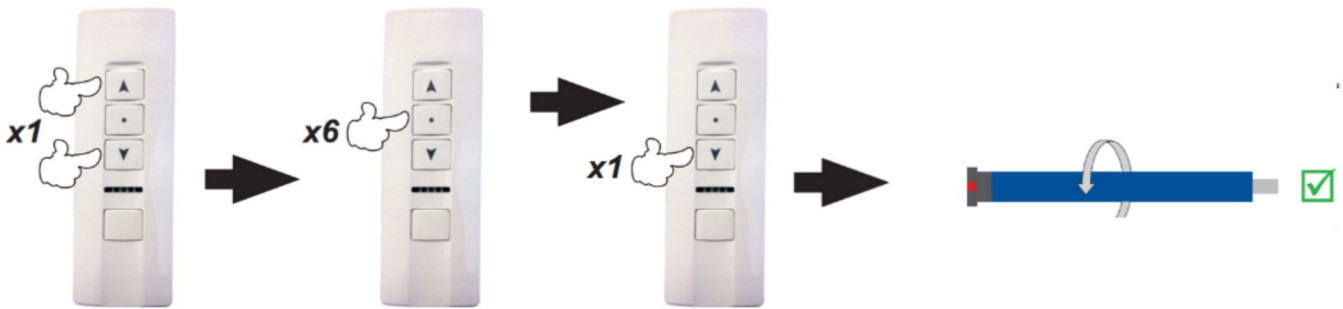
### METHODE-A



1 - Appuyez 1 fois et maintenir le bouton tête moteur pendant 5s. Le moteur fait un va-et-vient.

2 - Le sens de rotation du moteur est inversé.

### METHODE-B



1 - Appuyez 1x sur MONTÉE et DESCENTE simultanément

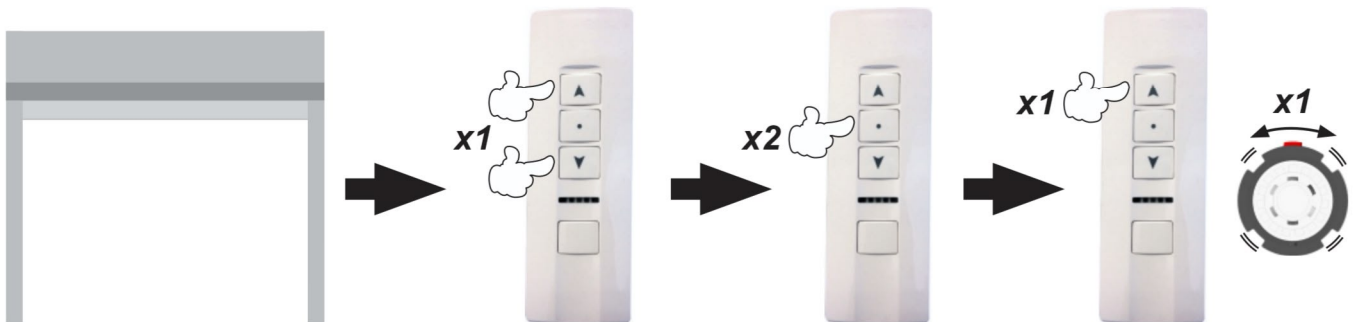
2 - Appuyez 6x sur STOP.

3 - Appuyez 1x sur DESCENTE, Légère rotation du moteur

4 - Le sens de rotation du moteur est inversé

## 8 - Réglage de la butée haute

**IMPORTANT :** Positionnez d'abord le store dans la position haute désirée avant d'enregistrer la butée.



1 - Positionnez le volet en position haute.

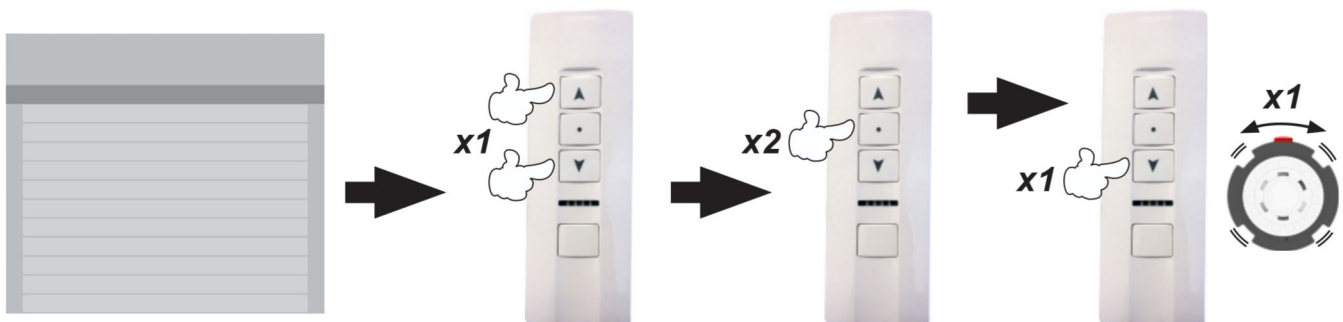
2 - Appuyer sur MONTÉE et DESCENTE simultanément.

3 - Appuyer sur STOP 2 fois dans un intervalle de 10s.

4 - Appuyer sur MONTÉE 1 fois dans un intervalle de 10s. Légère rotation du moteur

## 9 - Réglage de la butée basse

**IMPORTANT :** Positionnez d'abord le store dans la position basse désirée avant d'enregistrer la butée.



1 - Positionnez le volet en position basse.

2 - Appuyer sur MONTÉE et DESCENTE simultanément.

3 - Appuyer sur STOP 2 fois dans un intervalle de 10s.

4 - Appuyer sur DESCENTE 1 fois dans un intervalle de 10s. Légère rotation du moteur

## 10 - Suppression des butées

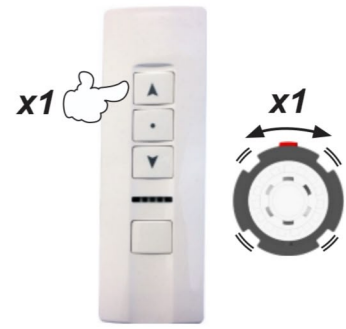
### Suppression butée haute



1 - Appuyez sur MONTEE et DESCENTE simultanément.



2 - Appuyez sur STOP 4 fois dans un intervalle de 10s.

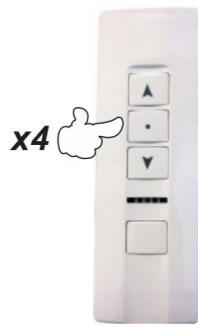


3 - Appuyez sur MONTEE 1 fois dans un intervalle de 10s. Légère rotation du moteur

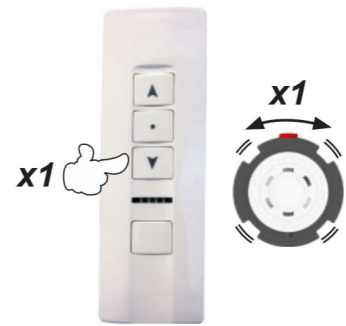
### Suppression butée basse



1 - Appuyez sur MONTEE et DESCENTE simultanément.



2 - Appuyez sur STOP 4 fois dans un intervalle de 10s.



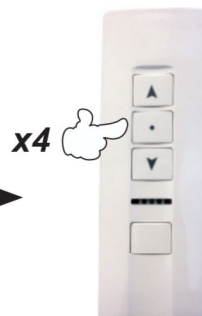
3 - Appuyez sur DESCENTE 1 fois dans un intervalle de 10s. Légère rotation du moteur

## 11 - 3ème butée

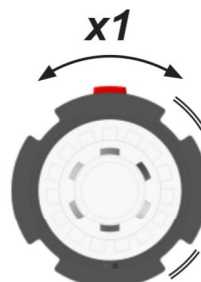
### Réglage



1 - Positionnez le volet en position intermédiaire désirée.



2 - Appuyez sur STOP 4 fois quand le moteur est en position désiré.



3 - Légère rotation du moteur. La troisième butée est réglé à la position actuelle du moteur.

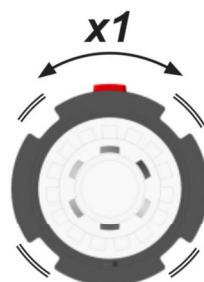


4 - Appuyez sur STOP pendant 2s, le moteur se positionnera à la 3ème butée.

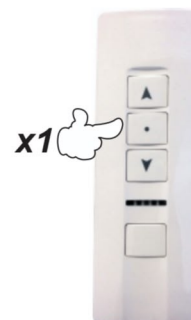
### Suppression



1 - Appuyez sur STOP 4 fois quand le moteur est en position désiré.



2 - Légère rotation du moteur. la nouvelle butée remplace la précédente.



3 - Appuyez sur STOP pendant 2s, le moteur se positionnera à la 3ème butée.

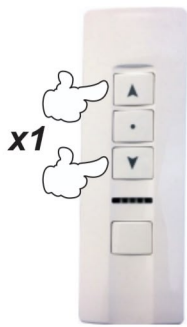
**Note :** 1 - La 3ème butée est aussi appelée butée intermédiaire, elle est réglable à n'importe quelle position entre la butée haute et la butée basse.

2 - La 3ème butée est automatiquement supprimée si la butée haute ou la butée basse est supprimée.

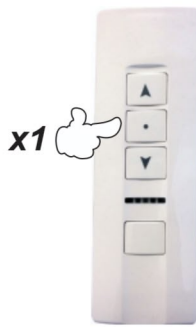
3 - Pour modifier la butée intermédiaire, après réglage, recommencez la manipulation en positionnant le volet à l'endroit désiré.

## 12 - Fonction pression maintenue

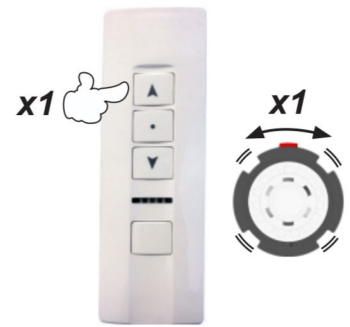
### Programmation



1 - Appuyez sur MONTEE et DESCENTE simultanément.



2 - Appuyez sur STOP 1 fois dans un intervalle de 10s.



3 - Appuyez sur MONTEE 1 fois dans un intervalle de 10s. Légère rotation du moteur

### Suppression



1 - Appuyez sur MONTEE et DESCENTE simultanément.



2 - Appuyez sur STOP 1 fois dans un intervalle de 10s.



3 - Appuyez sur DESCENTE 1 fois dans un intervalle de 10s. Légère rotation du moteur

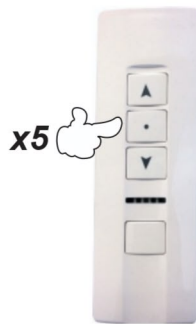
## 13 - Réglage de la vitesse de rotation du moteur

**IMPORTANT :** il est nécessaire de répéter les manipulation pour diminuer au augmenter la vitesse de rotation du moteur. Trois niveaux de vitesse possible : 10 / 12 / 14 tours par minute : **Niveau 1 :** le moteur effectue 1 va-et-vient. **Niveau 2 :** le moteur effectue 2 va-et-vient. **Niveau 3 :** le moteur effectue 3 va-et-vient.

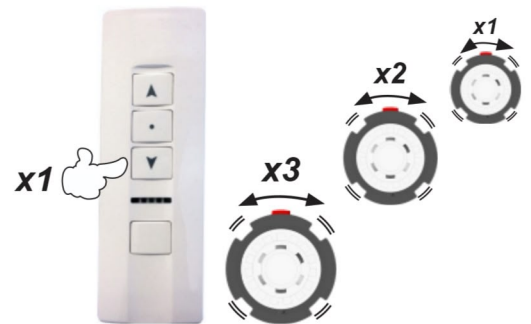
### Diminuer



1 - Appuyez sur MONTEE et DESCENTE simultanément.

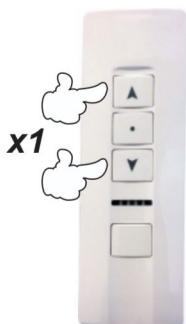


2 - Appuyez sur STOP 5 fois dans un intervalle de 10s.

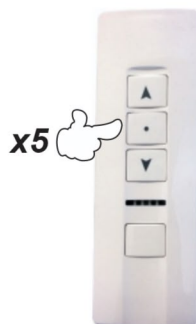


3 - Appuyez sur DESCENTE 1 fois.

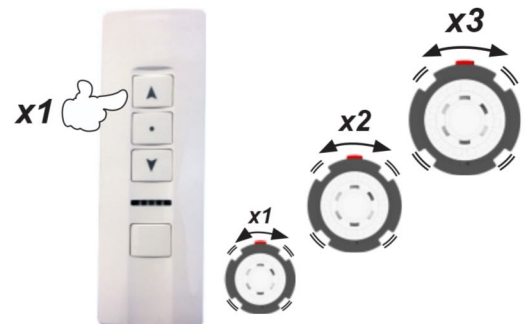
### Augmenter



1 - Appuyez sur MONTEE et DESCENTE simultanément.

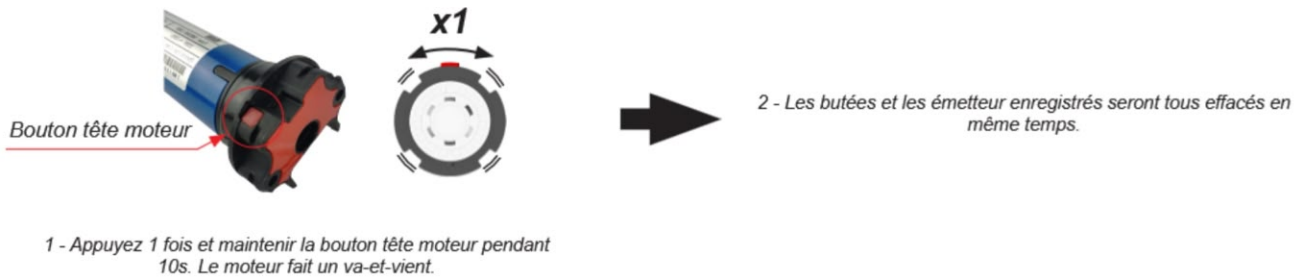


2 - Appuyez sur STOP 5 fois dans un intervalle de 10s.



3 - Appuyez sur MONTEE 1 fois.

## 14 - Réinitialisation en mode usine



## Avertissement relatif aux piles. Gardez hors de portée des enfants

- Rangez les piles de recharge dans un endroit sûr.
- Jetez les piles usagées immédiatement et de manière sécurisée.
- Si vous avez des raisons de croire qu'une pile a été ingérée ou placée dans n'importe quelle partie du corps, consultez dans l'urgence un médecin.
- Si le logement de la pile ne peut pas être solidement fermé, cessez d'utiliser l'appareil et maintenez le hors de portée des enfants.
- Soyez vigilant, il n'y a pas de symptôme évident lorsqu'un enfant vient d'avaler une pile bouton ou tout autre type de pile.
- Si votre enfant n'a pas l'air d'aller bien et qu'il n'a pas de symptôme apparent, vérifiez qu'il ne manque pas de piles dans les appareils qui sont à sa portée.
- Si vous avez des raisons de croire qu'il a avalé une pile bouton ou tout autre type de pile, appelez les urgences.
- De même s'il vomit du sang frais rouge vif, appelez immédiatement les urgences.
- Faites toujours attention avec les piles bouton ou toutes les piles déchargées ou de recharge, qu'elles soient dans les produits qui en contiennent ou ailleurs chez vous.

**Tenir hors de portée des enfants**



Les produits électriques usagés ne doivent pas être jetés avec les ordures ménagères. Veuillez utiliser les aménagements spécifiques prévus pour les traiter. Renseignez vous auprès des autorités locales ou du revendeur pour obtenir la marche à suivre en matière de recyclage.



## Informations consommateurs

### IMPORTANT

- La programmation peut échouer en raison de l'interférence du signal. Réaliser un RESET.
- Veiller à ne pas presser les boutons trop longtemps dans le cas où la batterie serait pratiquement vide. La presse de bouton doit être de 0.5s à intervalle de 1s. Si la batterie est vide veuillez la remplacer.
- Ne pas laisser les enfants jouer avec le dispositif de commande.

## PMEVR10CC + BATMEVRCC2A + CPV5W01W

**Capacité de la Batterie 5V Lithium :** 2600mAh

Autonomie optimale de 45 jours sur une base de 2 montées et 2 descentes par jour par temps nuageux, i.e. 90 cycles

Se recharge grâce à la lumière (pas besoin d'habiter dans une région ensoleillée)

**Température d'utilisation de la Batterie :** -10° à + 65°C

**Panneau Photovoltaïque en ETFE, Poids :** 350g, Puissance 4W

**Indice de protection moteur :** IP 44

**Fréquence radio :** 433,92 MHz

**Couple (Nm) :** 10 Nm

**Vitesse réglable :** 10/12/14trs/min

**Fins de courses électroniques**

**Panneau solaire :** 524 × 65 × 6mm (350 g)

**Alimentation :** 5V DC

**Niveau de sécurité :** Classe B

**Nombre maximal de télécommandes associées :** 15

**Temps et fréquence de charge de la batterie avec chargeur secteur adapté :** 4H (2 par an maxi)

**Durée stockage de la batterie max :** 6 mois à 20°-25° (avant la première charge)

**Panneau photovoltaïque :** Indice de protection IP 55

**Tension :** 5V

**Confort acoustique avec une vitesse discrète :** 10trs/minute

**Durée de vie :** Panneau + 10 ans ; Batterie +10 ans

**Garantie :** 5 ans sur moteur / batterie / panneau solaire

## TELECOMMANDES

	TELEVR01	TELEVR05
<b>Puissance</b>	3V	3V
<b>Protection (IP)</b>	IP20	IP20
<b>Température fonctionnement</b>	-20°C à +60°C	-20°C à +60°C
<b>Courant</b>	<12mA	<12mA
<b>Code</b>	Rolling	Rolling
<b>Fréquence</b>	433.92MHz	433.92MHz

	IMR01
<b>Puissance</b>	3V
<b>Protection (IP)</b>	IP20
<b>Température fonctionnement</b>	-20°C à +60°C
<b>Courant</b>	<12mA
<b>Code</b>	Rolling
<b>Fréquence</b>	433.92MHz